

Pourpoint à quatre quartiers

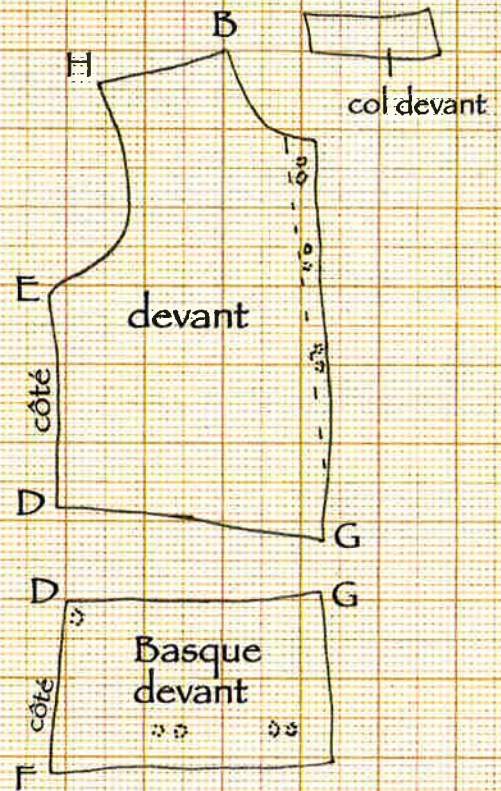
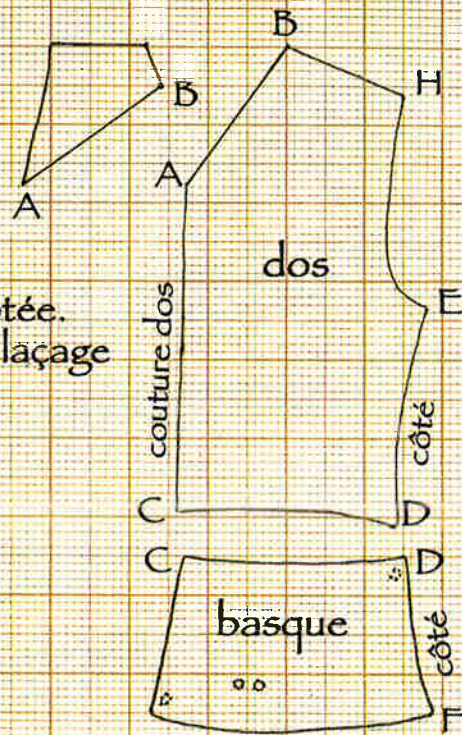
Suivant le type de fermeture désirée, la ligne du milieu-devant doit être adaptée. Ici est prévu une fermeture jointive par laçage (œillet ou anneau) ou par crochet.

Pour une fermeture à boutons, augmenter les deux côtés de 1,5 cm.

Pour une ouverture large en V, découper suivant les pointillés.

La hauteur de la basque diminue tout au long du xv^e siècle pour disparaître quasiment complètement à la fin du siècle.

La hauteur du col peut être modifiée, de même que la forme de la partie avant.



Ce patron est coupé en double.

8 cm

exemple avec maheutes (épaules rembourrées) placées par dessus la manche



En haut, à gauche : reconstitution derrière d'un pourpoint à quatre quartiers.
(Photo Noëlle Delebarre.)

En haut, à droite : reconstitution devant d'un pourpoint à quatre quartiers, extérieur.
(Photo Noëlle Delebarre.)

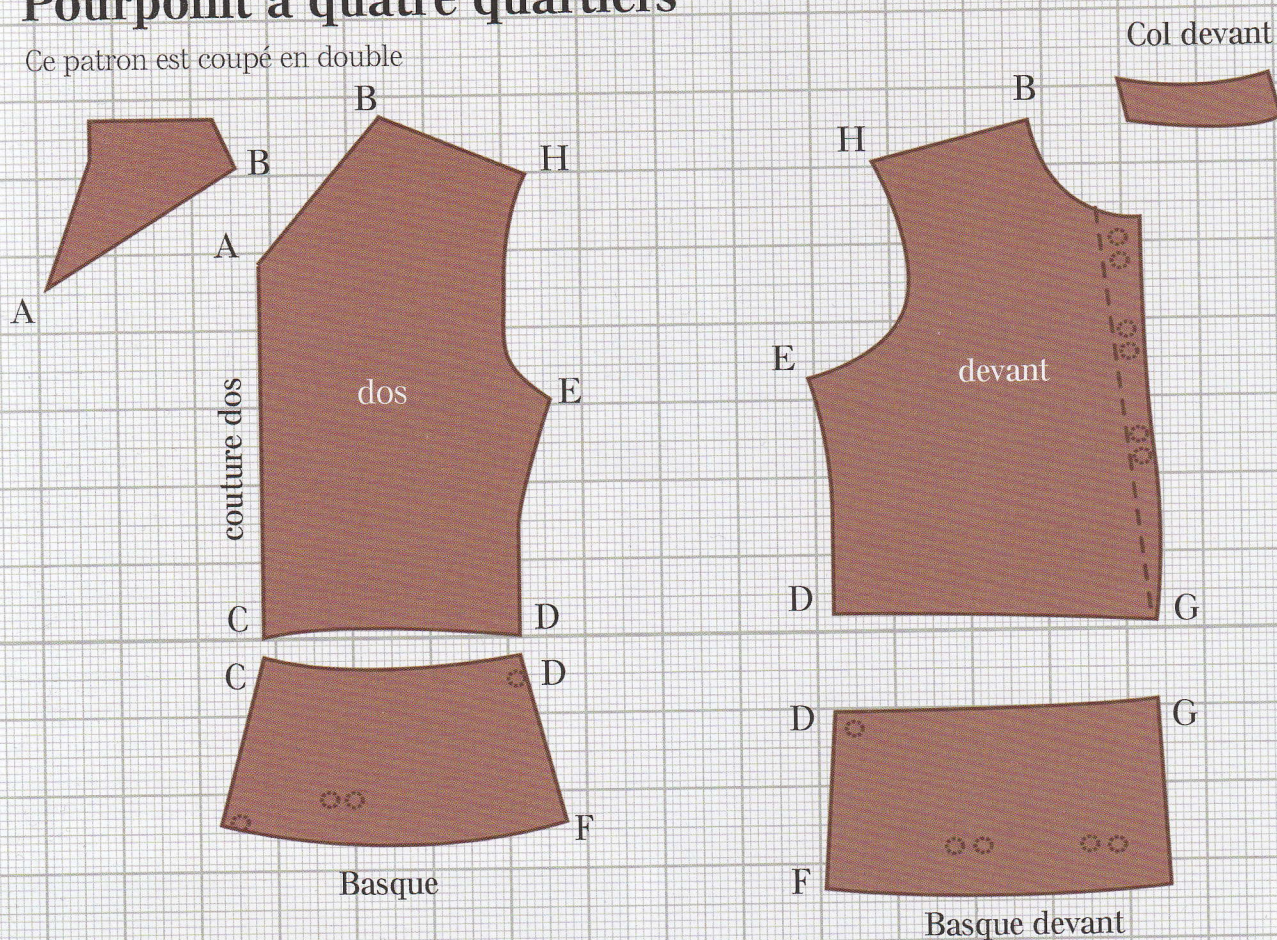
Ci-contre, à gauche : reconstitution d'un col d'un pourpoint à quatre quartiers.
(Photo Noëlle Delebarre.)

Ci-dessous : Reconstitution d'un pourpoint à quatre quartiers. Détail de la manche.
(Photo de l'auteur.)



Pourpoint à quatre quartiers

Ce patron est coupé en double



La hauteur du col peut être modifiée, de même que la forme de la partie avant.
La hauteur de la basque diminue tout au long du xv^e siècle pour disparaître quasiment à la fin du siècle.

Suivant le type de fermeture désirée, la ligne du milieu-devant doit être adaptée.
Ici est prévue une fermeture jointive par laçage (œillet ou anneau) ou par crochet.

Pour une fermeture à boutons,
augmenter les deux côtés de 1,5 cm.
Pour une ouverture large en V,
découper suivant les pointillés.

